

DEBAT
D'ORIENTATION
BUDGETAIRE
2010

Budgets annexes :

C.C.A.S.

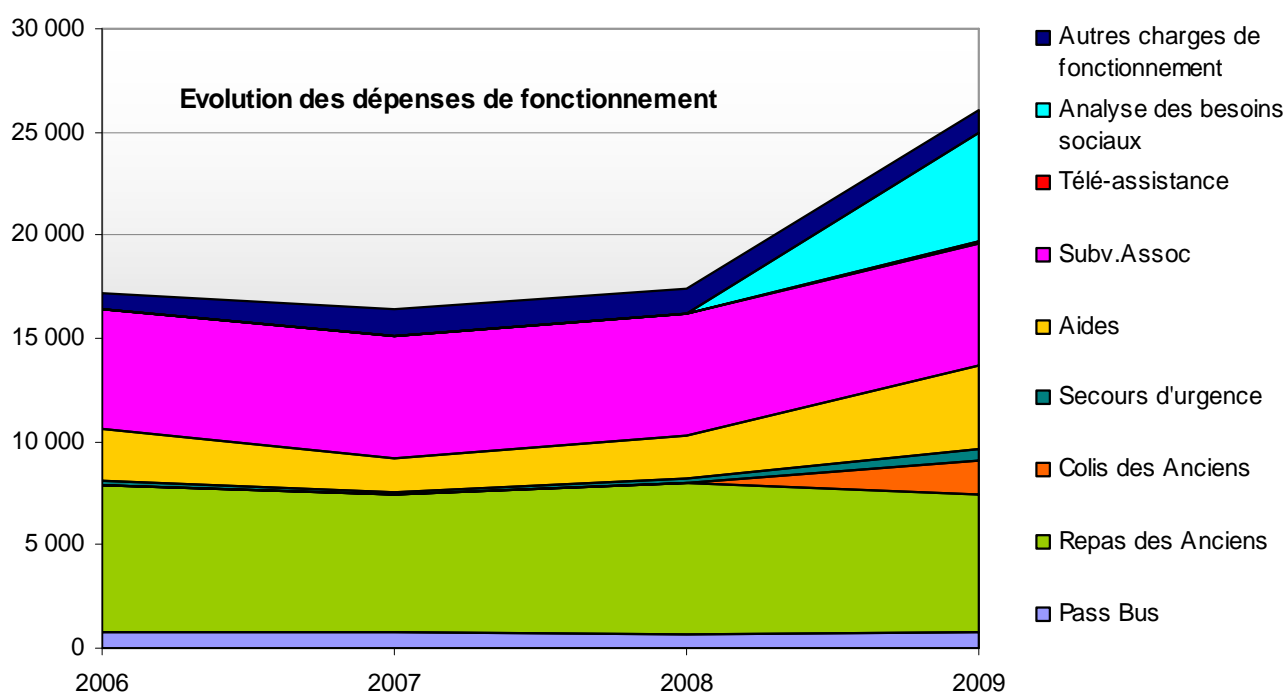
Foyer des personnes âgées

Crèche Familiale

DOB 2010 - Centre Communal d'Action Sociale

ANALYSE FINANCIERE 2006-2009

LES DEPENSES DE FONCTIONNEMENT	éléments des CA			projection CA 2009
	2006	2007	2008	
Pass Bus	790.00	790.00	700.00	790.00
Repas des Anciens	7 094.49	6 672.62	7 329.62	6 677.57
Colis des Anciens				1 611.80
Télé-assistance				117.84
Secours d'urgence (dont bons d'alimentation)	227.08	88.32	223.26	576.00
Aides	2 543.50	1 694.45	2 091.55	4 041.08
Subv. assoc	5 800.00	5 900.00	5 900.00	5 900.00
Analyse des besoins sociaux				5 241.47
Autres charges de fonctionnement	440.75	1 037.60	877.00	1 102.01
DEPENSES TOTALES DE FONCTIONNEMENT	17 167.82	16 422.99	17 359.43	26 057.77



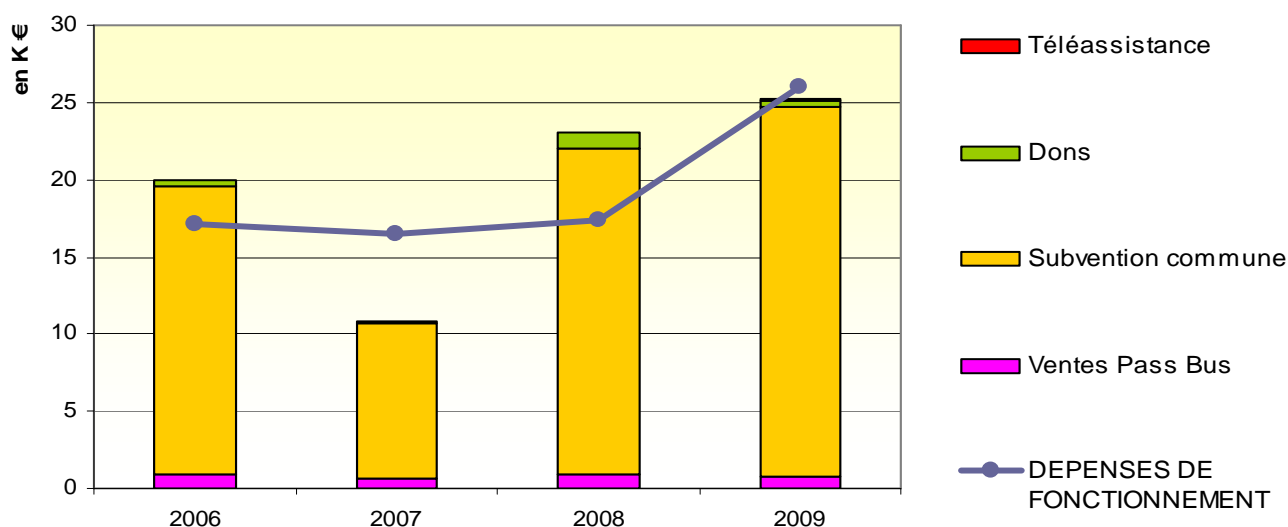
Les dépenses de fonctionnement ont augmenté de 50 % de 2008 à 2009. Cette augmentation est liée principalement (pour 79%) à la réalisation de l'analyse des besoins sociaux, et à la prise en compte pour la première fois du colis des anciens. Les secours et aides ont doublé par rapport à l'exercice précédent traduisant une demande sociale de plus en plus importante.

La téléassistance a été mise en place en novembre. Ce nouveau service a représenté une dépense de seulement 118 € sur cet exercice.

LES RECETTES DE FONCTIONNEMENT

	éléments des CA			projection CA
	2006	2007	2008	2009
Ventes Pass Bus	892.70	703.10	932.30	711.00
Téléassistance				142.40
Subvention commune	18 678.00	10 000.00	21 129.00	24 050.00
Produits exceptionnels : Dons	399.50	111.90	956.71	383.90
RECETTES DE FONCTIONNEMENT	19 970.20	10 815.00	23 018.01	25 287.30

Evolution des recettes de fonctionnement



Les recettes de fonctionnement ont augmenté de près de 10%. Cette augmentation résulte exclusivement de la hausse de la subvention d'équilibre de la commune qui représente 95 % des recettes du CCAS.

LES INVESTISSEMENTS

Ce budget ne comporte pas de dépenses d'investissements autres que les prêts octroyés par le Conseil d'Administration aux personnes en difficultés.

	éléments des CA			projection CA
	2006	2007	2008	2009
DEPENSES - Prêts octroyés				302.80
RECETTES - Prêts remboursés				242.24

LE RESULTAT

Les recettes étant inférieures aux dépenses, le déficit qui en découle sera compensé par l'excédent reporté des années antérieures.

L'exécution provisoire du budget 2009 prévoit un résultat disponible de 6 299.56 €, excédent qui sera repris par anticipation dès le vote du budget.

LES ORIENTATIONS BUDGETAIRES 2010

Les crédits concernant les secours, aides et bons d'alimentation devraient être maintenus.

Les subventions aux associations Tournesol et Banque Alimentaire devraient être **majorées** du taux d'inflation. La demande d'investissement d'une chambre froide sollicitée par l'association Tournesol sera étudiée au titre du Budget Principal de la Commune.

Les autres postes devraient rester inchangés.

Le service de télé-assistance sera budgétisé pour une année complète de fonctionnement.

L'analyse des besoins sociaux a fait apparaître des attentes au niveau des personnes âgées et plus particulièrement au niveau des services. Ainsi, il est prévu d'allouer un budget à la mise en place de nouvelles opérations notamment :

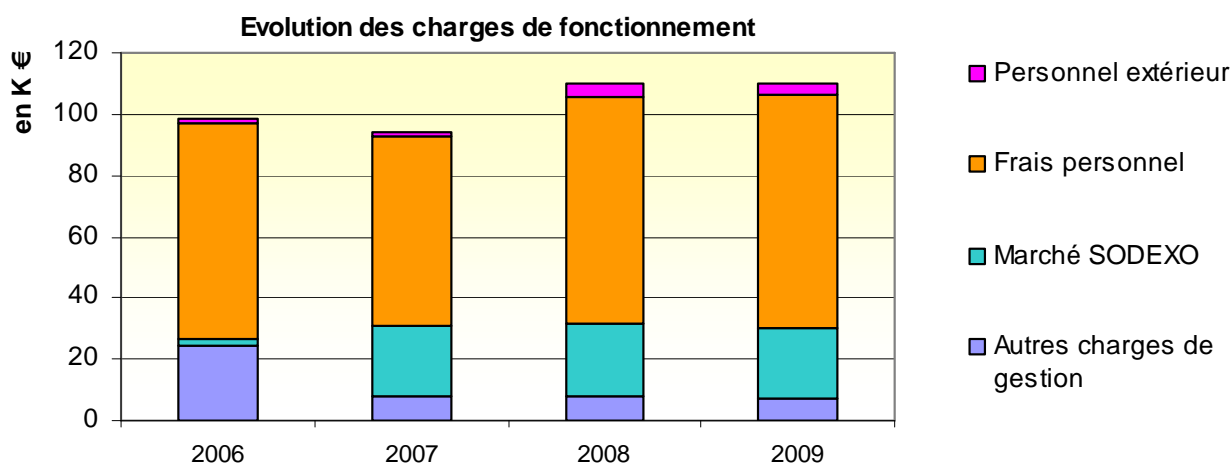
- pour **l'évacuation des déchets chez les personnes âgées**
- pour **l'amélioration de l'habitat** en vue de maintenir les personnes âgées à leur domicile le plus longtemps possible.

Au vu de ces éléments, la subvention d'équilibre de la commune devrait être augmentée.

DOB 2010 - FOYER DES PERSONNES AGEES

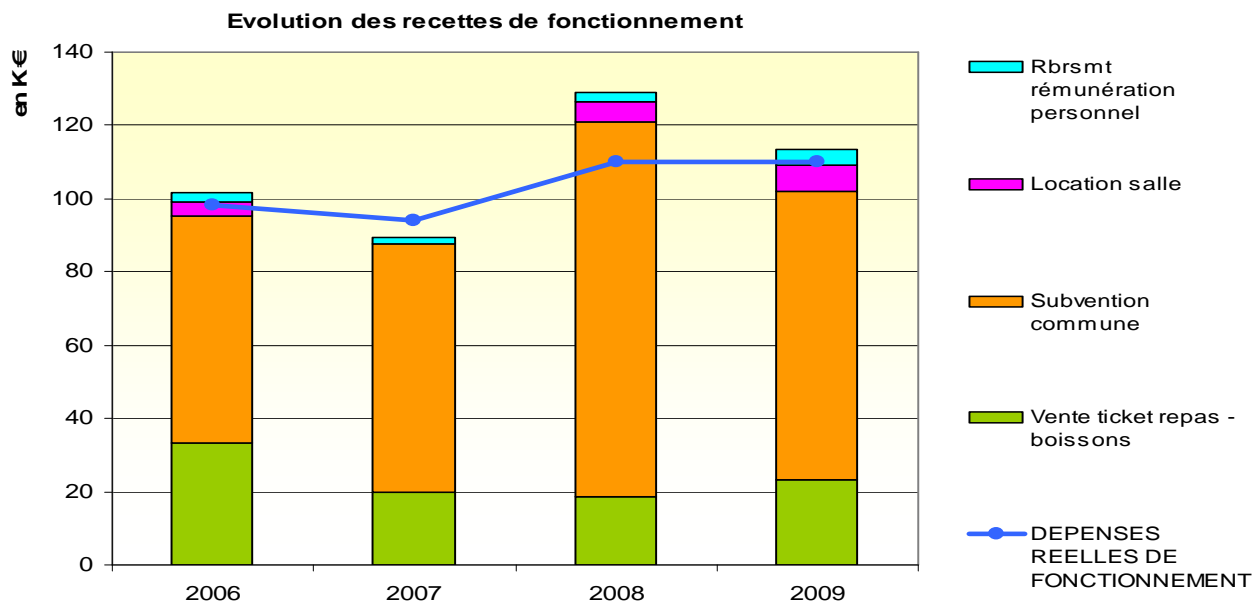
ANALYSE FINANCIERE 2006-2009

LES DEPENSES DE FONCTIONNEMENT	éléments des CA			projection CA 2009
	2006	2007	2008	
Charges de gestion générale dont prestation de service SODEXO	26 578.72 2 112.00	31 030.59 23 360.75	31 792.39 23 915.62	30 039.41 22 734.85
Frais de personnel dont personnel extérieur	71 840.31 1 496.50	63 067.95 1 292.65	78 363.77 4 249.55	80 043.02 3 417.22
DEPENSES REELLES DE FONCTIONNEMENT	98 419.03	94 098.54	110 156.16	110 082.43



Les dépenses de fonctionnement en 2009 ont été maintenues par rapport à l'exercice 2008. Toutefois, il convient de préciser que la facture de décembre 2009 concernant la fourniture de repas par la SODEXO n'a pas été prise en compte et sera reportée sur le budget 2010 pour un montant de 2 890 €.

LES RECETTES DE FONCTIONNEMENT	éléments des CA			projection CA 2009
	2006	2007	2008	
Prestation de services : vente ticket repas et boissons	33 263.60	19 929.90	18 536.40	23 342.80
Dotation - subvention commune	61 900.00	67 722.00	102 322.00	78 897.00
Autres produits de gestion : location salle	3 788.62		5 577.00	6 911.50
Remboursement rémunération personnel	2 685.40	1 861.37	2 425.83	4 350.14
Produits exceptionnels	26.00			
RECETTES REELLES DE FONCTIONNEMENT	101 663.62	89 513.27	128 861.23	113 501.44



Les recettes de fonctionnement ont diminué ce qui conduit à une baisse de l'épargne dégagée.

Cette diminution des recettes s'explique par le fait qu'en 2008, la subvention de la commune avait été exceptionnellement élevée et constituait une provision afin de compenser les éventuelles pertes liées au redémarrage de l'activité. Elle représente tout de même près de 70 % des recettes de la structure.

Il est à noter que les autres recettes ont, elles, augmenté de plus de 30% et représentent plus de 30% des recettes totales en 2009 contre 20% en 2008.

Le nombre de repas vendus a baissé de 3% au total de 2008 à 2009 pour s'établir à 1 851 cette année répartis en 879 repas normaux et 972 repas gastronomiques

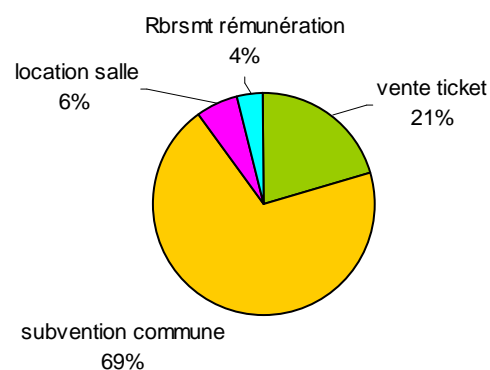
Les repas gastronomiques ont augmenté de 7,6% alors que les repas normaux ont baissé de 12,5%. Les recettes générées en 2009 sont équivalentes à celles de l'an passé soit plus de 21 600 €. Il est à préciser qu'une partie des recettes de 2008 a été encaissée sur l'exercice 2009.

Pour rappel :

Au niveau du service de restauration, toutes activités confondues (hors repas des anciens), 9 965 repas ont été distribués à la Maison de l'Amitié sur l'année 2009.

Pour information, il y a eu 1 851 repas servis aux personnes âgées, 7 839 repas pour la cantine scolaire et 275 repas pour l'accueil des mercredis (de septembre à décembre).

Composition des recettes du FPA



LES INVESTISSEMENTS

	éléments des CA			projection CA
	2006	2007	2008	2009
DEPENSES REELLES D'EQUIPEMENT	0.00	2 735.48	4 838.56	937.67
RECETTES REELLES D'EQUIPEMENT	36.11	434.63		423.51

Ce service génère très peu de dépenses d'investissement. Le déficit est couvert par l'excédent reporté.

LE RESULTAT

L'exécution provisoire du budget 2009 prévoit un résultat disponible de 24 332,79 €, excédent qui sera repris par anticipation dès le vote du budget.

LES ORIENTATIONS BUDGETAIRES 2010

Au niveau des dépenses, **les charges de personnel devraient augmenter** du fait de l'absence déjà prévisible d'un ou plusieurs agents sur plusieurs mois. Leur remplacement est indispensable et nécessaire au fonctionnement et à la continuité du service.

L'activité prévisionnelle 2010 de la fourniture de repas par la SODEXO s'établirait aux alentours de 2 500 repas servis. Ce marché arrivera à échéance le 31 octobre 2010.

La modification de la **tarification** a été abordée à plusieurs reprises en Conseil d'Administration du CCAS, notamment sous l'angle de la **prise en compte des ressources** des personnes âgées. Un groupe de travail sera constitué pour étudier et faire des propositions quant à une éventuelle application.

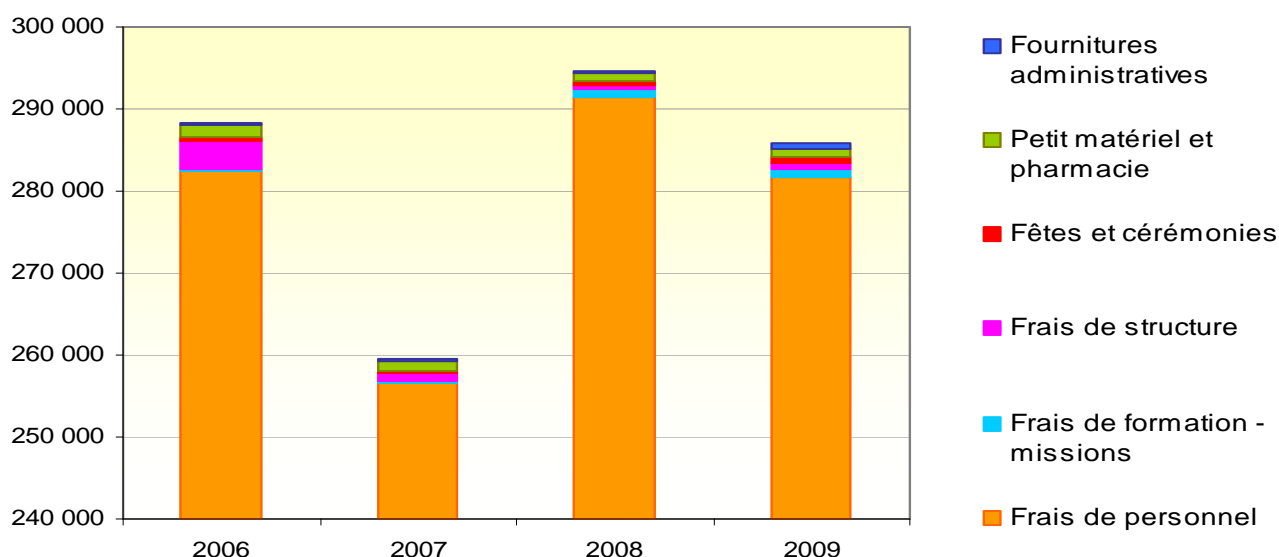
La subvention d'équilibre de la commune devrait évoluer à la hausse

DOB 2010 - CRECHE FAMILIALE

ANALYSE FINANCIERE 2006-2009

LES DEPENSES DE FONCTIONNEMENT	éléments des CA			projection CA 2009
	2006	2007	2008	
Fournitures administratives - documentation - timbres	373.78	315.21	289.50	627.10
Petit matériel et pharmacie	1 274.16	1 099.00	931.86	1 078.85
Fêtes et cérémonies	494.01	392.54	483.85	570.94
Frais de structure (téléphone, électricité, nettoyage)	3 504.63	819.86	515.78	727.79
Frais de formation et de missions	345.01	446.47	898.50	1 027.87
Frais de personnel	282 349.53	256 498.77	291 518.51	281 710.25
DEPENSES REELLES DE FONCTIONNEMENT	288 341.12	259 571.85	294 638.00	285 742.80

Evolution des dépenses de Fonctionnement



Les dépenses réelles de fonctionnement ont baissé de 3% entre 2008 et 2009.

Cette diminution résulte d'une baisse des frais de personnel entre ces 2 exercices due à l'absence d'une assistante maternelle pour raison de santé indemnisée directement par la CPAM.

Il est à noter que les frais de personnel représentent l'essentiel des dépenses de fonctionnement à savoir : 98,5%.

L'activité réelle 2009 s'établit pour un volume horaire contractualisé avec les parents de 41 709 heures contre 42 066 heures en 2008.

La fréquentation moyenne annuelle est de 27,25 enfants en 2009 contre 25,83 en 2008.

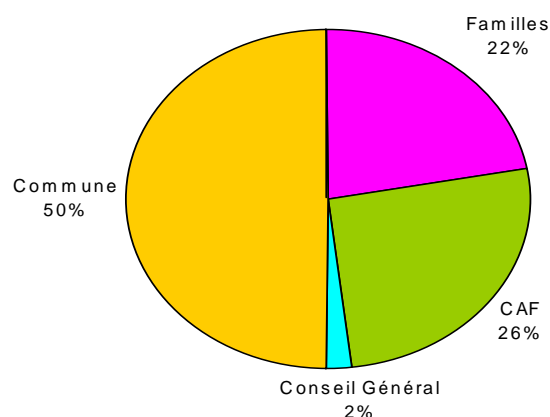
En conclusion : en 2009, la crèche accueille plus d'enfants mais pour une durée de garde plus courte.

LES RECETTES DE FONCTIONNEMENT	éléments des CA			projection CA 2009
	2006	2007	2008	
Prestations des Familles	64 654.32	56 440.27	64 203.51	65 632.48
Prestations de la CAF	92 722.68	69 550.60	78 019.50	75 543.00
Subvention du Conseil Général	9 171.60	8 843.20	7 099.20	5 699.20
Subvention de la Commune	138 084.40	122 600.00	123 564.00	147 620.00
Autres recettes diverses	66.50	2.00		1.98
RECETTES REELLES DE FONCTIONNEMENT	304 699.50	257 436.07	272 886.21	294 496.66

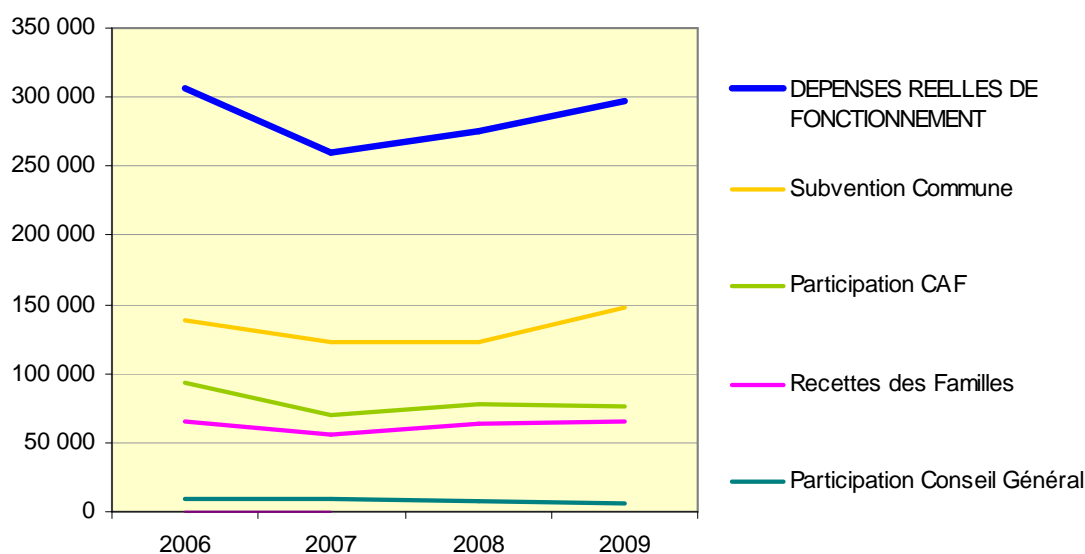
Composition des recettes de fonctionnement

Les recettes réelles de fonctionnement ont augmenté par rapport à l'exercice précédent.

Cette augmentation est liée exclusivement à la hausse de la subvention d'équilibre de la Commune qui représente une part de plus en plus importante dans le total des recettes, justifiée par le retrait de l'ensemble des autres recettes (familles - CAF et Conseil Général) qui s'établissent à 50 % du budget 2009 contre 55 % en 2008 et 2006.



Evolution des recettes



LES INVESTISSEMENTS

	éléments des CA			projection CA 2009
	2006	2007	2008	
DEPENSES REELLES D'EQUIPEMENT	418.90	1 460.11	1 215.21	1 559.57
RECETTES REELLES D'EQUIPEMENT	222.31	163.49	64.85	226.05

Il s'agit des dépenses d'équipement et de matériel de puériculture et petite enfance. Ces dépenses sont financées en partie par le FCTVA. Le déficit est couvert par l'excédent reporté.

LE RESULTAT

L'exécution provisoire du budget 2009 prévoit un résultat disponible de 16 351,98 €, excédent qui sera repris par anticipation dès le vote du budget.

LES ORIENTATIONS BUDGETAIRES 2010

Depuis le 1^{er} janvier 2010, le CCAS a repris la gestion administrative et financière de la **Halte Garderie**. La gestion financière sera imputée sur le budget de la Crèche Familiale.

Cette prise en charge de ce service par la collectivité a été effectuée dans l'objectif de bénéficier du financement de la CAF qui était de l'ordre de 3 000 € pour les exercices précédents.

Le financement du Conseil Général au niveau de cette activité n'est pas certain du fait de la répartition des dotations au niveau des territoires et des priorités qui y seront définies.

Au niveau de l'activité **Crèche** :

Les charges de personnel devraient augmenter du fait de l'embauche d'une assistante maternelle supplémentaire en janvier 2010. Cette nouvelle recrue est pour le moment affectée au remplacement d'un agent en maladie dont la demande de démission a été acceptée avec effet au 1^{er} mars 2010.

Un autre départ à la retraite sera également à prévoir en décembre 2010.

Avec cette nouvelle embauche et le renouvellement du matériel, il y a lieu d'**augmenter la dotation pour équipement** des assistantes maternelles et de la structure crèche.

Le nombre d'enfants accueillis en 2010 serait de l'ordre de 26 à 27 enfants.

Le financement du Conseil Général au niveau de la crèche n'est pas certain d'être maintenu du fait de la répartition des dotations au niveau des territoires et des priorités qui y seront définies.

La subvention d'équilibre de la commune devrait également évoluer à la hausse